

Návod na montáž a údržbu granitových dřezů EBS

UPOZORNĚNÍ: Při práci a manipulaci se dřezem používejte vhodné ochranné pomůcky, jako jsou rukavice a ochranné brýle.

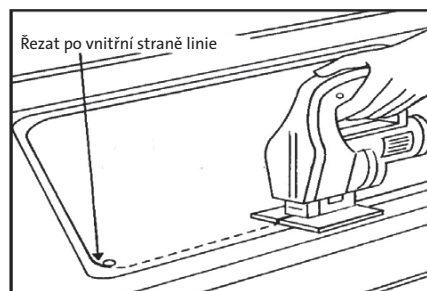
Dodavatel tohoto produktu nenese odpovědnost za škody, vzniklé při instalaci a přepravě, pokud není dodrženo níže uvedených pravidel.

Zkontrolujte stav – bezvadnost dřezu (škrábance, vrypy, prohby aj. poškození) i příslušenství (sifon a montážní prvky). Pokud zaznamenáte nějaké technologické defekty materiálu nebo chybějící příslušenství, ihned nás prosím o této skutečnosti informujte.

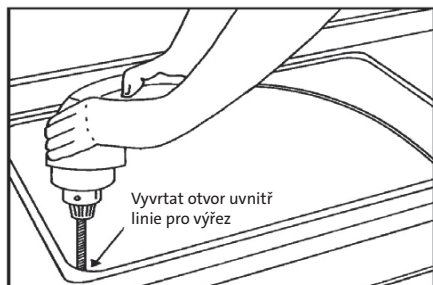
Montáž

Horní:

- 1) Obkreslete šablonu pro vyřezání otvoru pro dřez na požadovaném místě. Doporučujeme šablonu fixovat lepicí páskou. Není-li šablona součástí dodávky, dřez otočte dnem vzhůru a přiložte na požadované místo výřezu v pracovní desce. Přesvědčte se o správné orientaci a dispozici dřezu. Obkreslete obvod dřezu a od tohoto nákresu naměřte cca 10 mm směrem dovnitř a nakreslete druhou vnitřní linii, která bude sloužit k výřezu dřezu.



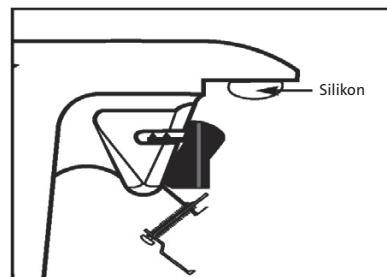
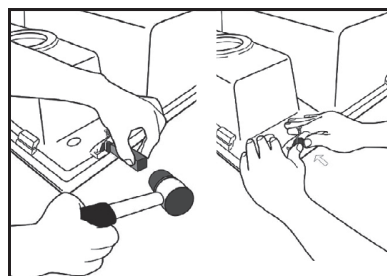
- 2) Vyvrtejte otvor na vnitřní straně linie pro výřez.



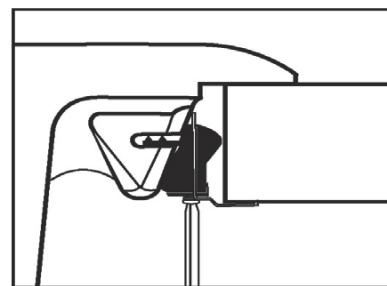
- 3) Přímočarou pilou vyřízněte otvor po vnitřní straně nakreslené linie. Dřez zkuste usadit, popř. výřez upravte na požadovaný rozměr tak, aby dřez do otvoru správně pasoval. Nezapomeňte ošetřit výřez vhodným vodou odpudivým nátěrem (lak, silikon, ap.)

- 4) Vodovodní baterii, ovladač výpusti či dávkovač saponátu, namontujte do předem připravených otvorů o \varnothing 35 mm. Pokud jsou pouze předvrtány, dovrtejte potřebné otvory diamantovým vrtákem o \varnothing 35 mm. Vrtejte zespodu směrem k povrchu dřezu a přitom dbejte na správnou orientaci dřezu. (vrták není součástí dřezu a lze dokoupit).

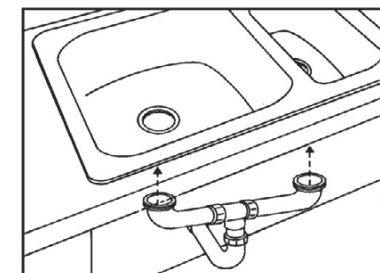
- 5) Montážní háčky nasadte do předem připravených zářezů na spodní straně dřezu a vyklopte do strany, aby při usazování dřezu nepřekážely. Naneste přiměřenou vrstvu silikonu (není součástí balení) na spodní dosedací plochu dřezu. Poté usadte dřez do otvoru pracovní desky a vyrovnejte do požadované polohy.



- 6) Montážní háčky otočte do správné polohy a dřez jimi přitáhněte k pracovní desce.



- 7) Připojte sifon, přeпад, popř. drtič, je-li k dispozici, dle instruktažního plánu



Údržba a péče o granitový dřez

Umyjte dřez vlažnou vodou, měkkým hadříkem nebo neabrazivní běžnou kuchyňskou houbičkou s nylonovou podložkou za pomoci tekutých neabrazivních mycích prostředků, octových čističů. Na větší a silnější znečištění použijte čisticí pastu na dřezy k tomu určenou. Postup opakujte podle potřeby.

Jakkoli je povrch dřezu odolný teplotě až do 180 °C, pamatujte, že kuchyňské nádobí se může zahřát i do vyšších teplot. Horké hrnce, pánve a podobné kuchyňské potřeby doporučujeme odkládat na speciálně k tomu určené podložky.

Nepoužívejte:

Abrazivní čisticí prostředky, brusné materiály nebo alkalické čisticí prostředky jako je amoniak.

Kontrola těsnosti:

Kontrola těsnosti přívodu vody do baterie

Napustit dřez vodou až k okraji přeпад dřezu, kdy začne voda odtékat a provést kontrolu těsnosti přeпад dřezu a při vypouštění dřezu také odpadních trub a příp. netěsnosti dotáhnout.

Návod na montáž a údržbu granitových drezov EBS

UPOZORNENIE: Pri práci a manipulácii s drezom používajte vhodné ochranné pomôcky ako sú rukavice a ochranné okuliare.

Dodávateľ tohto produktu nenesie zodpovednosť za škody vzniknuté pri inštalácii a preprave, pokiaľ neboli dodržané nižšie uvedené pravidlá.

Skontrolujte stav – bezchybnosť drezu (škrabance, vrypy, prehyby aj poškodenia) aj príslušenstva (sifón a montážne prvky). Pokiaľ zaznamenáte nejaké technologické defekty materiálu alebo chýbajúce príslušenstvo, ihneď nás prosím o tejto skutočnosti informujte.

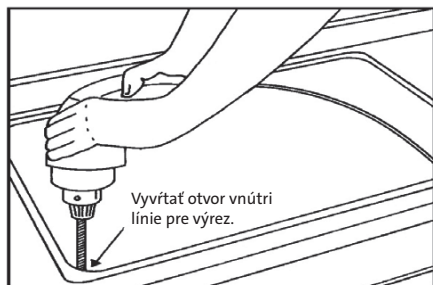
Montáž

Horná:

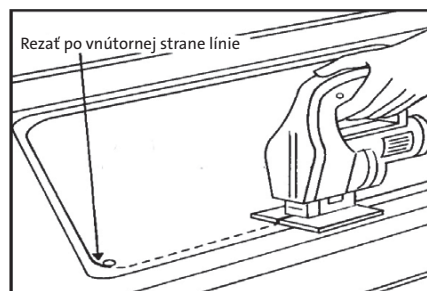
1) Obkreslite šablónu pre vyrezanie otvoru pre drez na požadovanom mieste. Doporučujeme šablónu fixovať lepiacou páskou. Ak nie je šablóna súčasťou dodávky, drez otočte dnom hore a priložte na požadované miesto výrezu v pracovnej doske. Presvedčte sa o správnej orientácii a dispozícii drezu. Obkreslite obvod drezu a od tohto nákresu namerajte cca 10 mm smerom dovnútra a nakreslite druhú vnútornú líniu, ktorá bude slúžiť k výrezu drezu.



2) Vyvrtajte otvor na vnútornej strane línie pre výrez.

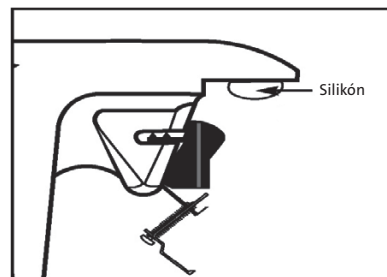
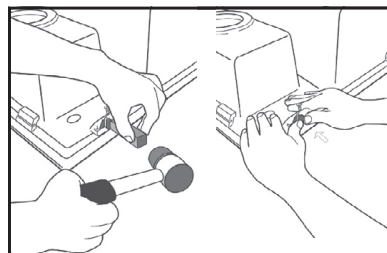


3) Priamočiarou pilou vyrežte otvor po vnútornej strane nakreslenej línie. Drez skúste usadiť, popr. výrez upravíte na požadovaný rozmer tak, aby drez do otvoru správne pasoval. Nezabudnite ošetriť výrez vhodným vodu odpudivým náterom (lak, silikón, ap.)

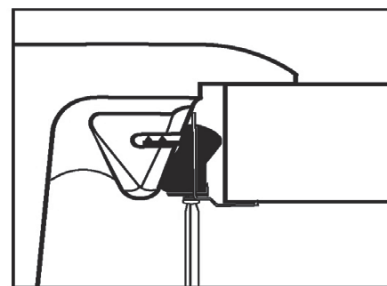


4) Vodovodnú batériu, ovládač výpusti či dávkovač saponátu, namontujte do vopred pripravených otvorov s \varnothing 35 mm. Ak sú iba predvrtané, dovrtejte potrebné otvory diamantovým vrtákom s \varnothing 35 mm. Vrtajte zospodu smerom k povrchu drezu a pritom dbajte na správnu orientáciu drezu. (Vrták nie je súčasťou drezu s možnosťou dokúpiť).

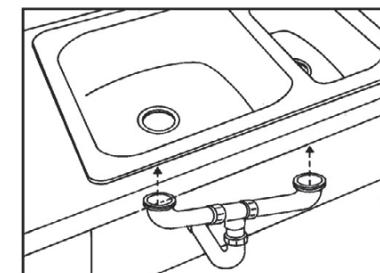
5) Montážne háčiky nasadíte do vopred pripravených zárezov na spodnej strane drezu a vyklopte do strany, aby pri nasadzovaní drezu neprekážali. Naneste primeranú vrstvu silikónu (nie je súčasťou balenia) na spodnú dosadaciu plochu drezu. Potom nasadíte drez do otvoru pracovnej dosky a vyrovnajte do požadovanej polohy.



6) Montážne háčiky otočte do správnej polohy a drez nimi pritiahnite k pracovnej doske.



7) Pripojte sifón, prepad popr. drtič, ak je k dispozícii, podľa inštruktážneho plánu.



Údržba a starostivosť o granitový drez

Umyte drez vlažnou vodou, mäkkou handrou alebo neabrazívnou bežnou kuchynskou hubkou s nylonovou podložkou pomocou tekutých neabrazívnych umývacích prostriedkov, octových čističov. Na väčšie a silnejšie znečistenie použite čistiacu pastu na drezy k tomu určenú. Postup opakujte podľa potreby.

Akokoľvek je povrch drezu odolný teplote až do 180 °C, pamätajte, že kuchynské riady sa môžu zahriať aj do vyšších teplôt. Horúce hrnce, panvice a podobné kuchynské potreby doporučujeme odkladať na špeciálne k tomu určené podložky.

Nepoužívajte:

Abrazívne čistiace prostriedky, brúsne materiály alebo alkalické čistiace prostriedky ako je amoniak.

Kontrola tesnosti:

Kontrola tesnosti prívodu vody do batérie.

Napustíte drez vodou až k okraju prepadu drezu, keď začne voda odtekať a previesť kontrolu tesnosti prepadu a pri vypúšťaní drezu taktiež odpadových trubiek a prípadné netesnosti dotiahnuť.